



北京工业职业技术学院

2024 年“中文+职业技能”项目国际学生招生简章

一、招生类别及留学期限

为进一步弘扬中华民族文化，增进世界人民对中国语言文化的了解的同时，分享中国职业教育理念，学校将职业技能教育和汉语语言教学有机融合，面向国际学生开展短期“中文+职业技能”项目。项目中，学校除开设系统的汉语语言课程之外，还将开设各类特色职业课程，以中文和职业技能课程筑梦学生精彩成长之路。

“中文+职业技能”项目国际学生为全日制学习，原则上要求校内集中住宿，留学期限为半年或一年。符合条件者授予结业证书。学习期间表现优秀者可优先考虑申请专科学历学习，优先获得申请奖学金的机会。

二、申请人资格

1. 品德良好、品行端正、无犯罪记录、遵守中国法律法规和学校规章制度，尊重中国社会公德和风俗习惯的非中国籍人士。
2. 年龄 18~35 周岁，身体健康，持外国有效普通护照。
3. 具有高中毕业文化程度或同等学历证明。

三、申请材料

1	《国际学生入学申请表》
2	护照个人信息页
3	高中（或以上）毕业证书
4	高中学习成绩单
5	体检表（在中国大使馆指定体检机构进行体检）

6	无犯罪记录一份
---	---------

四、各项费用标准

费用名目	费用标准	备注
学费	16000 元人民币/学年	自理
住宿费	8000 元人民币/学年	自理
书本费	约 300 元人民币 / 年	自理
医疗保险费	800 元人民币 / 年	自理
体检费	约 400 元人民币 / 年	自理
签证费 / 居留许可费	约 800 元人民币/年(以出入境收费为准)	自理
生活费	因人而异	自理

注意：1.报到注册时一次性交清学费和住宿费。2.中国教育部规定，来华留学生必须购买中国境内的医疗保险。对于没有购买所要求的医疗保险者，学校将不予办理注册手续。3.住宿房间类型为双人间，带独立卫生间，房间内配备空调、家具、洗衣机、热水器、网络等。

五、录取

收到申请材料之后，国际教育学院将尽快完成审核，审核结果将邮件告知申请者进行资格审查并安排面试。面试通过后，国际教育学院将向拟录取学生寄送《外国留学人员来华签证申请表》（JW202 表）及《录取通知书》等文件。

六、报到材料

1	护照
2	录取通知书
3	《外国留学人员来华签证申请表》（JW202 表）
4	体检表
5	高中毕业证明、高中学习成绩单的原件
6	无犯罪记录证明原件
7	近期护照照片 6 张（白底 2 寸）以及照片电子版

七、联系方式

北京工业职业技术学院 国际教育学院 100042

地 址：中国北京市石景山区石门路 368 号

电 话：0086-10-61801267；

mail: guohechu@bgy.org.cn;

网 址: <https://gjc.bgy.edu.cn/>

“中文+职业技能”项目国际学生课程简介

汉语类课程		职业体验课程	
中国文化概况	拼 音	电子产品设计与制作	动漫制作技术
汉语综合	汉语听力	信息技术实践	珠宝设计与加工
汉语读写	汉语口语	建筑建模技术	无人机概述及飞行
汉语词汇训练	汉语语法训练	新能源车解密	机器人设计与运动仿真
HSK 真题模拟与讲解	汉语古诗词欣赏	北京旅游导览——故宫	中国非遗文化体验课

北京工业职业技术学院简介

北京工业职业技术学院是一所以工科专业为主、独立设置的公办普通高等职业院校。学校前身为创建于 1956 年的北京煤炭工业学校，1994 年开始举办高等职业教育，1999 年正式改制为高等职业技术学院。2000 年被教育部确定为全国首批示范性职业技术学院建设单位。2002 年被财政部、教育部确定为中央财政重点支持建设的示范性职业院校。2003 年在全国首批高职高专院校人才培养工作水平评估中，被教育部确定为全国首批八所优秀院校之一。2002 年和 2006 年两次被评为“北京市职业教育先进单位”。2007 年入选“国家示范性高等职业院校建设计划”，成为“十一五”期间国家重点支持建设的 100 所“国家级示范高职院校”之一，并于 2010 年以优秀等级通过教育部、财政部组织的“国家示范性高等职业院校项目建设”验收。2012 年被评为“全国就业五十强高校”。2015 年成为首批试点北京高端技术技能人才贯通培养项目的三所高职院校之一。2016 年学校被教育部确定为中国有色金属行业职业教育“走出去”首批试点项目学校。2016 年学校牵头成立了北京首个城市建设与管理职教集团。2017 年学校入选教育部国家现代学徒制试点单位。2017 年学校被确定为北京市“一带一路”国家人才培养基地，与清华、北大等 26 所院校一起入选，是入选该项目 3 所职业院校之一。2018 年荣获亚太职业院校影响力 50 强。同年 8 月，学校正式获批国际学生招收培养资质。2019 年学校成为北京市“特色高水平职业院校”

建设单位，2019 年成功入选中国特色高水平高职学校建设单位。2021 年，全国高职首家“中文+职业技能”教育实践与研究基地落户北京工业职业技术学院。2022 年，我校与西藏珠峰阿根廷锂钾有限公司联合申报的“锂钾有限公司中文工坊”项目正式获得教育部语合中心批复，入选 2022 年语合中心首批中文工坊项目。

校园环境与硬件设施

学校地处北京市石景山区，占地面积 240120 平方米，学校以“校企互动、产教对接、学做合一”为办学理念，建有生产性实训企业 4 家、稳定的校内外各专业实训基地 230 多个，其中中央财政和北京市财政重点支持建设的实训基地 5 个。学校图书馆馆藏文献 170 万余件（册），其中电子图书 100 万册。建有室内体育馆、网球馆、标准游泳馆、标准塑胶田径场等学生体育设施。

院部设置与专业布局

学校全日制在校生人数为 5565 人，设有建筑与测绘工程学院、电气与信息工程学院、机电工程学院、文法与管理学院、基础教育学院、思想政治理论课教学部、体育部和继续教育学院。开设制造、电子信息、土建、资源开发与测绘、安全、财经、法律、文化教育 8 个专业大类，共 35 个专业，形成了服务城市建设、独具特色的以工科专业为主，工、经、管、文、法等不同门类协调发展的专业体系。其中，国家级精品专业 2 个，国家级示范专业 5 个，北京市示范专业 7 个。针对学校试点北京市高端技术技能人才贯通培养项目，形成 22 个高端技术技能人才培养方向。

人才培养与教学模式

我校被列入国家学徒制试点单位，开展现代学徒制模式人才培养工作。创建了“学校+科技园区”、“专业+大型企业”、“专业+龙头企业+企业联盟”的校企合作模式，并先后与中国航天科技集团、正大集团、北京铁路局、京港地铁、北京燃气集团、北京自来水集团、北京菜篮子集团、北京广利核公司，海南航空、北京飞机维修公司等高端企业，惠及民生和行业引领者进行订单式培养。订单培养专业几乎涵盖了学校所有招生专业。

同时，积极开展国际教育交流合作，共与 15 个国（境）外院校签署了贯通培养合作协议，建立贯通培养“外培计划国（境）外基地”，探索国际合作培养

高端技术技能人才新机制。积极参与职业教育国际标准与规则的研究制定，引进德国胡格教学模式、中德合作 IHK 机电班等国际先进、成熟适用的职业教育资源，培养具有国际视野、通晓国际标准的技术技能人才。

师资队伍与科创能力

学校现有教职工 521 人，专任教师 409 人，其中教授、副教授等高级职称教师 185 人。截止到 2017 年，学校共拥有教学团队、创新团队 17 个。其中国家级专业教学团队 2 个，北京市级创新团队 5 个、北京市级专业教学团队 10 个。现有长城学者 2 名，国家级教学名师 1 名，北京市级教学名师 17 名。

学校全国职业院校教师教学能力大赛和学生技能大赛“双赛”成绩享誉全国。学校主要办学指标和综合办学实力位于国内同类院校前列，是全国最具影响力的高职院校之一。

国际交流与社会服务

与美国、英国、澳大利亚、新西兰、日本、韩国等近 30 所国外优秀院校与教育机构建立了友好合作关系，签署了校际友好合作协议；平均每年接待国（境）外院校来访 20 余次，多次举办海外合作院校留学报告会；聘请口语外教、专业外教人数逐年上升；除选派学生赴英、美等国学习外，学校每年还安排 50 名左右优秀教师赴国外合作大学专业研修。

与中国有色矿业集团有限公司共同推进教育部职业教育“走出去”试点项目，2017 年至今，学校先后选派 11 人次赴赞比亚为有色金属集团海外员工提供电机维修、焊接、浓密机、电工技术、计算机、工业汉语等教育和技能培训；并辐射带动合作院校山西机电学院一起服务职业教育“走出去”试点工作。依托中国有色集团海外业务发展需求和“中国-赞比亚职业技术学院”办学实力，在赞比亚建立中国第一所“以职业教育、职工培训为特色，以面向企业员工汉语言文化、工业汉语教学为主要任务”的职业教育型独立孔子课堂。

与有色金属集团紧密合作，筹建中赞职业技术学院北工院分院-自动化与信息技术分院；同时，作为北京市“一带一路”国家人才培养基地，分期分批接收来自“一带一路”沿线国家缅甸、蒙古、赞比亚等国家的技术、管理骨干来我校进行技术技能培训，目前，已经举办了五期“一带一路”国家人才培养基地海外员工培训班，累计培训 100 人。

承办全国高职首家“中文+职业教育”教育实践与研究基地，实现中文和职

业教育高质量融合发展。我校携手基地委员会成员单位积极推进基地各项建设任务，组织系列海外员工线上培训，承办“中非友谊”师资进修，举办泰国本土中文教师培训，开展“汉语桥”一带一路国家“中文+职业技能”线上研习营开营特色项目，组织全国高职院校“中文+职业技能”管理人员培训等。

探索国际合作培养高端技术技能人才新机制。积极参与职业教育国际标准与规则的研究制定，引进德国胡格教学模式、中德合作 IHK 机电班等国际先进、成熟适用的职业教育资源。

同时，对接国际先进标准，分享中国特色职业标准。我校配备校内优秀师资力量协同打造海外办学标准，积极开发海外人才培养方案，以专业建设为抓手，推动我国技术装备标准与“一带一路”沿线国家职业岗位标准、教学标准相衔接，互相融通，培养懂管理、会技术、能操作的高端技术技能人才。学校基于中国职教标准，研制了自动化与信息技术、珠宝设计与加工 2 项专业标准和 37 项课程标准，并纳入了赞比亚国民教育体系。积极打造“中文+职业技能”课程资源体系，开发《AutoCAD 制图》等英文专业教材 17 本、《珠宝设计与加工》等工业汉语教材 9 本及中英双语课程 27 门。

学校突出重点特色专业优势，开展面向企事业单位的职业技能培训，拥有国家级安全培训机构、“北京市矿山安全生产培训基地”、北京市职业院校“建筑类专业教师培训基地”和北京市职业院校“新教师入职培训基地”。与北京军区、石景山区委区政府共同实施“强军育才工程”，推进军地融合式发展，为驻区部队现役士兵免费开展职业技能培训。

毕业生就业情况

三年的《毕业生就业质量报告》显示，我校毕业生就业率保持高位，一直保持在 97%以上。毕业生从事工作与所学专业匹配度较高，毕业生就业满意度较高，用人单位满意度高，91.06%的企业对我校毕业生表示“很满意”或“满意”。就业率、专业对口率保持较高水平，毕业生与市场需求的契合度较高。

未来与发展

展望未来，学校坚持“高端化、精品化、信息化、国际化”高质量发展道路，紧紧围绕首都城市战略定位，为城市建设、运行、管理、服务领域培养高素质技术技能人才和应用技术型人才，服务北京构建高精尖经济结构的发展布局。以智能设备运行与维护、地理信息资源建设、电子信息技术与应用、现代服务业等领

域专业群建设为主线，促进学生全面可持续发展，注重培养学生职业精神、专业技能和创新创业能力，为首都经济社会发展提供人才支撑和智力服务。

办学成效突出

▶ 入选北京市“具有较高国际化水平的职业学校推荐名单”并申报国家“具有较高国际化水平的职业学校”项目（2023）；

▶ 我校与西藏珠峰阿根廷锂钾有限公司联合申报的“锂钾有限公司中文工坊”项目入选语合中心首批中文工坊项目（2022）；

▶ 与教育部语合中心共同建设“中文+职业技能”教育实践与研究基地(2021)；

▶ 2019 年成为北京市“特色高水平职业院校”建设单位（2019）；

▶ 2019 年成功入选中国特色高水平高职学校建设单位（2019）；

▶ 高职发展智库对 2018 年高职教育国家教学成果奖、职业院校教学能力比赛、全国职业院校技能大赛三项大奖进行盘点，学校在综合排名位居前三甲，共获奖 20 项（2018）；

▶ 被列入北京市特色高水平职业院校建设名单（2018）；

▶ 学校城市运行智能设备应用技术专业群、工程测量技术专业入选第一批北京市特色高水平骨干专业（群）建设名单（2018）；

▶ 华为信息与网络工程师学院、京东智能设备工程师学院被确定为北京市职业院校工程师学院及技术技能大师工作室建设名单（2018）；

▶ 第十七届全国大学生机器人大赛 Robotac 赛事中荣获冠军(2018)；

▶ 学校成为国家现代学徒制试点单位（2017）；

▶ 入选北京市首批“一带一路”国家人才培养基地（2017）；

▶ 机电一体化技术专业、数控技术专业入选“全国职业院校装备制造类示范专业点”（2017）；

▶ 学校是第一、二届全国数学建模微课程（案例）教学竞赛一等奖中唯一的高职院校（2017-2018）；

▶ 全国职业院校教师信息化教学大赛一等奖数量位居全国第一（至 2017 年）；

▶ 学生在全国职业院校技能大赛中获奖总数位居全国同类院校第一，共荣获一等奖 35 项、二等奖 35 项、三等奖 22 项（至 2017 年）；

校园环境

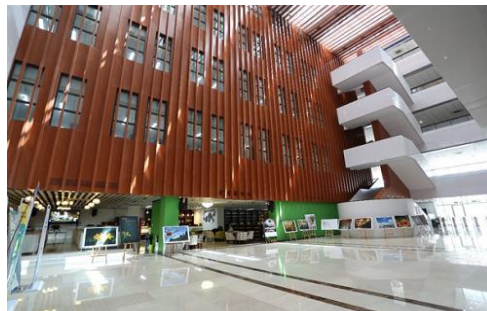


教学环境

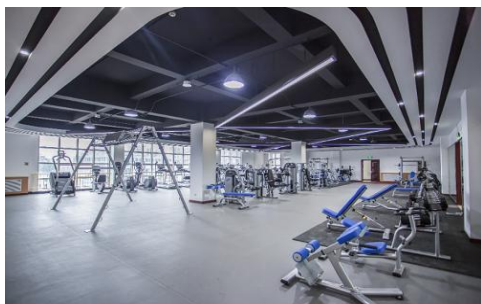


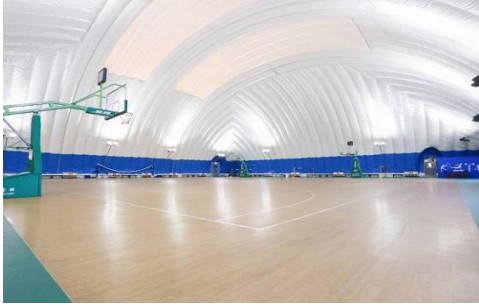


图书馆

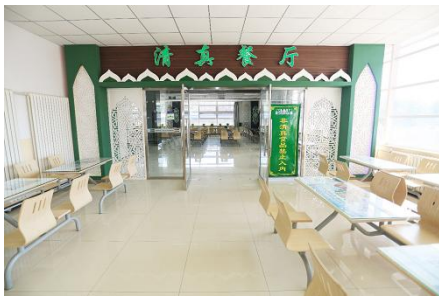


体育设施





食堂环境



住宿环境



感谢您的关注，期待未来一同前行！